

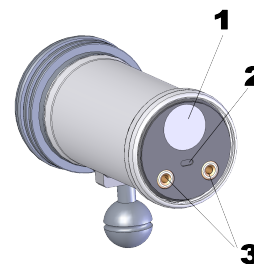
Светильник VL 6100 R

- Световой поток 3 режима– 6100 лм, 3300 лм, 1700 лм.
- Полный угол луча - 12-15 гр.
- Время работы по режимам - 1ч., 2ч10 мин. 5ч30 мин
- Цветовая температура 5000°К - 5700°К
- Рабочая глубина – 100 м.
- Тип аккумулятора - Li Ion
- Время полной зарядки - 3,5-4 часа.
- Вес на суше (включая ручку гудмэн) - 800 гр
- Вес зарядного устройства - 200 гр.
- Зарядка подключается с помощью быстросъемных магнитных контактов
- Встроенный датчик воды включает светильник в состояние готовности при погружении в воду
- В комплект поставки входит- фонарь, зарядное устройство, ручка гудмэн.
- Габаритный размер (без ручки гудмэн) - 72 мм x 160 мм
- · Емкость аккумулятора 55вт/ч.

Инструкция по эксплуатации.

Светильник оборудован датчиком воды. После опускания в воду включается режим готовности, который подтверждается мигающим синим индикатором. Для включения светильника на поверхности нужно дотронуться до контактов 3 влажными пальцами. Светильник на 40 с перейдет в режим готовности. Для переключения режимов светильника нужно нажать, не сильно, кнопку 1. Правильное нажатие подтверждается кратковременным загоранием синего и красного светодиодов 2 на задней панели светильника. Рекомендуется не сильное резкое нажатие. При включении светильник переходит в режим средней мощности и сопровождается свечением красного светодиода на задней панели. Дальнейшее однократное нажатие на кнопку переключает режимы мощности со свечением красного и синего светодиодов в режиме максимальной мощности и затем в режим минимальной мощности и сопровождается свечением синего светодиода. Последующие одноразовые нажатия переключают режимы по кругу.

Для выключения светильника необходимо нажать на кнопку два раза в течении примерно пол секунды, пока не высветиться индикация следующего режима..



Если во время работы замигает светодиод на задней панели светильника, то это означает, что примерно через 10-15 минут светильник отключится. При этом, если светильник находился в режиме 5400 лм, то он переключится в режим 4200 лм и в более мощный режим, без подзарядки, включаться не будет.

! Не рекомендуется использовать длительное время на воздухе. При ощутимо горячей головной части светильника его рекомендуется выключить. В случае перегрева светильник отключится и включить его можно будет только при остывании светильника до разрешенной температуры.

! Для того чтобы избежать случайного включения светильника при перевозке нельзя допускать соприкосновения контактов 3 с влажной одеждой и прочими влажными предметами.

! При транспортировке избегайте соприкосновения с посторонними предметами кнопки 1.

! При эксплуатации светильника контакты 3 могут окисляться, что может повлиять на надежность работы датчика воды. Рекомендуется периодически прочищать контакты.

Зарядка аккумуляторов.

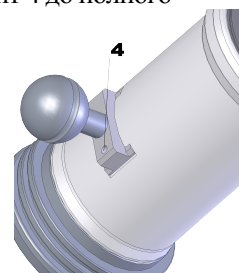
Светильник оборудован Li Ion аккумуляторами без эффекта памяти поэтому заряжать можно в любой момент. **Для зарядки светильника нужно воткнуть неполярные штырьки источника питания, входящего в комплект светильника, в отверстия 3 до упора и воткнуть источник в сеть. В случае комплектации с магнитными контактами поднести вилку зарядного устройства с магнитами к контактам на задней стенке фонаря и примагнитить к контактам.** При этом загорится синий светодиод. По завершении зарядки светодиод погаснет. Если в процессе зарядки загорится красный светодиод, то нужно вынуть один из штырьков, дождаться пока светодиод погаснет и воткнуть снова. Если снова загорится красный светодиод, то аккумулятор не исправен и подлежит замене.

! Зарядку аккумулятора нельзя проводить при отрицательных температурах. Перед зарядкой, для нормальной работы зарядного устройства, удалите остатки воды с задней панели светильника.

! В случае использования магнитных контактов во избежание воздействия коррозии на магниты необходимо удалить остатки воды с контактов на задней стенке фонаря.

Крепление.

Для замены крепежного башмака необходимо шестигранным ключом 2 мм открутить винт 4 до полного



освобождения башмака. После замены закрутить винт.

! Чтобы не повредить пластиковый корпус светильника не прилагайте чрезмерных усилий при закручивании.

! Во избежание деформации корпуса не допускайте ударов и давления тяжелых, жестких предметов на корпус светильника.

! Во избежание перегрева светильника и деформации корпуса не допускается длительное нахождение светильника на солнце и вблизи отопительных приборов.